



DZIENNIK URZĘDOWY

Głównego Inspektoratu Transportu Drogowego

Warszawa, dnia 16 czerwca 2020 r.

Poz. 20

ZARZĄDZENIE NR 20/2020

GŁÓWNEGO INSPEKTORA TRANSPORTU DROGOWEGO

z dnia 16 czerwca 2020 r.

zmieniające zarządzenie w sprawie nadania regulaminu organizacyjnego Głównemu Inspektoratowi Transportu Drogowego

Na podstawie art. 39 ust. 6, 7 i 8 ustawy z dnia 8 sierpnia 1996 r. o Radzie Ministrów (Dz. U. z 2019 r. poz. 1171 oraz z 2020 r. poz. 568 i 695) zarządza się, co następuje:

§ 1. W zarządzeniu nr 3/2018 Głównego Inspektora Transportu Drogowego z dnia 5 lutego 2018 r. w sprawie nadania regulaminu organizacyjnego Głównemu Inspektoratowi Transportu Drogowego (Dz. Urz. GITD z 2019 r. poz. 57 oraz z 2020 r. poz. 6) wprowadza się następujące zmiany:

1) w załączniku nr 1:

a) w § 18 ust. 1 otrzymuje brzmienie:

„1. Do zadań **Biura Dyrektora Generalnego** należy opracowywanie i nadzór nad wdrażaniem rozwiązań w zakresie zarządzania zasobami ludzkimi, prowadzenie spraw wynikających z nawiązania, trwania i ustania stosunku pracy pracowników, w tym rozwoju zawodowego pracowników; analiza potrzeb szkoleniowych pracowników Inspektoratu we współpracy z innymi komórkami organizacyjnymi Inspektoratu; opracowywanie planów szkoleń pracowników Inspektoratu; organizacja szkoleń, kursów, seminariów i innych form kształcenia i doskonalenia zawodowego, z wyłączeniem spraw należących do właściwości Biura Nadzoru Inspekcyjnego; tworzenie polityki wynagrodzeniowej w uzgodnieniu z dyrektorem Biura Finansowego oraz współpraca z Biurem Finansowym przy nadzorowaniu wdrażania polityki wynagrodzeniowej; organizacja praktyk i staży zawodowych; obsługa postępowań o udzielenie zamówienia publicznego; prowadzenie kancelarii Inspektoratu; prowadzenie spraw związanych z gospodarowaniem majątkiem Inspektoratu, z wyłączeniem spraw związanych z gospodarowaniem majątkiem KSPO; administrowanie nieruchomościami, z wyłączeniem nieruchomości pozostających

we właściwości KSPO; prowadzenie spraw związanych z gospodarką magazynową i materiałową, z wyłączeniem spraw gospodarki magazynowej urządzeń pokładowych oraz materiałów informacyjnych KSPO należących do właściwości Biura Operacji Krajowego Systemu Poboru Opłat oraz spraw gospodarki magazynowej i materiałowej KSPO należących do właściwości Biura Utrzymania Infrastruktury Krajowego Systemu Poboru Opłat; zapewnienie właściwych narzędzi i warunków pracy pracownikom Inspektoratu; prowadzenie archiwum zakładowego; koordynacja zadań związanych z kontrolą zarządczą i audytem; monitorowanie przestrzegania w Inspektoracie rozporządzenia Parlamentu Europejskiego i Rady (UE) 2016/679 z dnia 27 kwietnia 2016 r. w sprawie ochrony osób fizycznych w związku z przetwarzaniem danych osobowych i w sprawie swobodnego przepływu takich danych oraz uchylenia dyrektywy 95/46/WE (ogólne rozporządzenie o ochronie danych) (Dz. Urz. UE L 119 z 4.05.2016, str. 1, z późn. zm.¹⁾) oraz ustawy z dnia 14 grudnia 2018 r. o ochronie danych osobowych przetwarzanych w związku z zapobieganiem i zwalczaniem przestępczości (Dz. U. z 2019 r. poz. 125); realizacja zadań z zakresu kontroli wewnętrznej; tworzenie w porozumieniu z innymi komórkami organizacyjnymi procesów wspierających i usprawniających realizację zadań związanych z działalnością Inspekcji w zakresie kompetencji Dyrektora Generalnego; współpraca z organizacjami pozarządowymi w zakresie kompetencji Dyrektora Generalnego; prowadzenie rejestru kontroli, koordynacja oraz monitorowanie stanu realizacji zaleceń pokontrolnych w zakresie kontroli zewnętrznych oraz realizacja zadań dotyczących bezpieczeństwa i higieny pracy; realizacja zadań związanych z gospodarowaniem środkami transportu, w tym w ramach współpracy z Biurem Operacji Krajowego Systemu Poboru Opłat w administrowaniu środkami transportu użytkowanymi przez to Biuro, Biuro Utrzymania Infrastruktury Krajowego Systemu Poboru Opłat oraz Biuro Strategii i Rozwoju Krajowego Systemu Poboru Opłat , z wyłączeniem pojazdów Mobilnych Jednostek Kontrolnych.”,

b) w § 22 ust. 1 otrzymuje brzmienie:

„1. **Biuro Kontroli Opłaty Elektronicznej** opracowuje strategie, plany oraz procedury kontroli elektronicznego poboru opłat, a także analizuje dane pochodzące z systemu elektronicznego poboru opłat w zakresie niezbędnym dla realizacji zadań związanych z wykrywaniem i ujawnianiem naruszeń prawa, wykorzystując narzędzia i systemy stanowiące element KSPO, a także niekorzystnych dla Skarbu Państwa zjawisk

¹⁾ Zmiana wymienionego rozporządzenia została ogłoszona w Dz. Urz. UE L 127 z 23.05.2018, str. 2.

i zachowań użytkowników dróg krajowych; monitoruje dyslokację Mobilnych Jednostek Kontrolnych, stan urządzeń infrastruktury przydrożnej służącej do poboru i kontroli obowiązku uiszczenia opłaty elektronicznej oraz formułuje wnioski służące realizacji zadań kontrolnych; prowadzi kontrolę obowiązku uiszczenia opłaty elektronicznej za przejazd po drogach krajowych i postępowania administracyjne w pierwszej instancji, w tym postępowania w trybach nadzwyczajnych na podstawie przepisów k.p.a., z wyłączeniem spraw należących do właściwości Biura Prawnego, Biura do spraw Transportu Międzynarodowego, Biura Finansowego i Gabinetu Głównego Inspektora oraz prowadzi postępowania w sprawach o wykroczenia wynikające z kontroli obowiązku uiszczenia opłaty elektronicznej za przejazd po drogach krajowych, podejmuje czynności zmierzające do wyegzekwowania nałożonych kar pieniężnych z tytułu naruszeń związanych z kontrolą opłaty elektronicznej za przejazd po drogach krajowych; ponadto współdziała z Biurem Operacji Krajowego Systemu Poboru Opłat w zakresie realizacji zadań dotyczących poboru i kontroli prawidłowości uiszczenia opłaty elektronicznej, w celu ujednoczenia systemu operacyjnego funkcjonującego w ramach KSPO.”,

c) § 23 – § 23b otrzymują brzmienie:

„§ 23. 1. **Biuro Utrzymania Infrastruktury Krajowego Systemu Poboru Opłat** prowadzi we współpracy z Biurem Operacji Krajowego Systemu Poboru Opłat oraz Biurem Strategii i Rozwoju Krajowego Systemu Poboru Opłat obsługę KSPO i pobór opłat w zakresie kompetencyjnym Głównego Inspektora, a także opracowuje plany, strategie i procedury w tym zakresie. W tym celu w szczególności realizuje zadania związane z wdrażaniem, utrzymaniem i monitorowaniem infrastruktury teleinformatycznej KSPO, w tym z zachowaniem optymalnego stanu zabezpieczeń teleinformatycznych; zarządzaniem usługami IT; wdrażaniem i utrzymaniem infrastruktury przydrożnej KSPO; budową, wdrażaniem i utrzymaniem narzędzi na potrzeby realizacji przez Głównego Inspektora procesów poboru opłat, obsługi użytkownika, wsparcia czynności kontrolnych, obsługi transakcji finansowych w KSPO oraz manualnego systemu poboru opłat i rozwojem technologicznym KSPO; zarządzaniem i nadzorem nad programami i projektami realizowanymi w związku z optymalizacją i rozwojem KSPO, w tym z monitorowaniem kluczowych parametrów i harmonogramu prac, identyfikacją i zarządzaniem ryzykiem; gospodarowaniem majątkiem KSPO w zakresie właściwości Biura; administrowaniem nieruchomościami KSPO; gospodarką magazynową i materiałową KSPO, z wyłączeniem spraw gospodarki magazynowej urządzeń pokładowych oraz materiałów informacyjnych KSPO należących do właściwości Biura Operacji Krajowego Systemu Poboru Opłat;

monitoringiem postępowań o udzielenie zamówienia publicznego realizowanych w ramach programów i projektów związanych z KSPO. Ponadto do zadań Biura należy realizacja czynności związanych z ewentualnym powierzeniem części obowiązków dotyczących KSPO podmiotom zewnętrznym, publicznym i prywatnym, w tym w drodze postępowań o zamówienie publiczne w zakresie właściwości Biura oraz wykonywanie czynności w postępowaniu o udzielenie zamówienia publicznego w odniesieniu do zamówień realizowanych przez Biuro, a także współpraca z komórkami organizacyjnymi Inspektoratu, w szczególności z Biurem Dyrektora Generalnego w zakresie dotyczącym zamówień publicznych związanych z obsługą KSPO oraz z Biurem Teleinformatyki w zakresie dotyczącym administrowania infrastrukturą IT zarządzaną przez Biuro Teleinformatyki.

2. W skład Biura Utrzymania Infrastruktury Krajowego Systemu Poboru Opłat wchodzi:

- 1) Wydział Architektury, Analiz i Ryzyka Operacyjnego;
- 2) Wydział Rozwoju Oprogramowania i Kontroli Wdrożeń;
- 3) Wydział Eksploatacji i Utrzymania Oprogramowania i IT;
- 4) Wydział Eksploatacji i Utrzymania Infrastruktury Rozproszonej KSPO;
- 5) Wydział Inżynierii Kontraktów;
- 6) Wydział Programów i Projektów;
- 7) Zespół do spraw Manualnego Poboru Opłat.

§ 23a. 1. **Biuro Strategii i Rozwoju Krajowego Systemu Poboru Opłat** prowadzi we współpracy z Biurem Operacji Krajowego Systemu Poboru Opłat oraz Biurem Utrzymania Infrastruktury Krajowego Systemu Poboru Opłat obsługę KSPO, obsługę zadań związanych ze strategią oraz rozwojem KSPO i poborem opłat w zakresie kompetencyjnym Głównego Inspektora, a także opracowuje plany, strategie i procedury w tym zakresie. W tym celu w szczególności wykonuje zadania związane z optymalizacją i opracowywaniem strategicznych założeń dla realizacji usług poboru opłaty elektronicznej i opłaty za przejazd po drogach publicznych we współpracy z ministrem właściwym do spraw transportu i innymi interesariuszami; opracowywaniem założeń strategii poboru opłat od pojazdów o dopuszczalnej masie całkowitej powyżej 3,5 t i pojazdów o dopuszczalnej masie całkowitej nieprzekraczającej 3,5 t na drogach publicznych we współpracy z ministrem właściwym do spraw transportu i innymi interesariuszami; realizacją ustawowych obowiązków Głównego Inspektora jako Podmiotu Pobierającego Opłatę w zakresie Europejskiej Usługi Opłaty Elektronicznej, w tym prowadzi i koordynuje procesy akredytacji dostawców Europejskiej Usługi Opłaty Elektronicznej; udziałem

w pracach legislacyjnych związanych z tematyką poboru opłat drogowych oraz interoperacyjnością systemów poboru opłat na poziomie krajowym oraz europejskim, w tym współpracuje z Komisją Europejską w tym zakresie; kreowaniem polityki informacyjnej w zakresie KSPO we współpracy z Biurem Informacji i Promocji. Ponadto do zadań Biura należy budowanie kompetencji i zasobów kadrowych Biura, Biura Utrzymania Infrastruktury Krajowego Systemu Poboru Opłat i Biura Operacji Krajowego Systemu Poboru Opłat oraz prowadzenie czynności kancelaryjnych tych biur, realizacja czynności związanych z ewentualnym powierzeniem części obowiązków dotyczących KSPO podmiotom zewnętrznym, publicznym i prywatnym, w tym w drodze postępowań o zamówienie publiczne w zakresie właściwości Biura oraz wykonywanie czynności w postępowaniu o udzielenie zamówienia publicznego w odniesieniu do zamówień realizowanych przez Biuro, a także współpraca z Biurem Dyrektora Generalnego w zakresie dotyczącym zamówień publicznych i rekrutacji związanych z obsługą KSPO.

2. W skład Biura Strategii i Rozwoju Krajowego Systemu Poboru Opłat wchodzi:

- 1) Wydział Rozwoju i Strategii;
- 2) Wydział Interoperacyjności Europejskiej;
- 3) Wydział Komunikacji;
- 4) Wydział Organizacji i Zarządzania.

§ 23b. 1. **Biuro Operacji Krajowego Systemu Poboru Opłat** prowadzi we współpracy z Biurem Utrzymania Infrastruktury Krajowego Systemu Poboru Opłat oraz Biurem Strategii i Rozwoju Krajowego Systemu Poboru Opłat obsługę KSPO i pobór opłat w zakresie kompetencyjnym Głównego Inspektora, a także opracowuje plany, strategie i procedury w tym zakresie. W tym celu Biuro realizuje zadania związane z wdrażaniem i utrzymaniem procesów wsparcia biznesowego i operacyjnego KSPO, w tym budową nowych narzędzi na potrzeby realizacji przez Głównego Inspektora w szczególności czynności kontrolnych dotyczących prawidłowości uiszczenia opłaty elektronicznej, procesów obsługi użytkownika, płatności i rozliczeń oraz planowania wydatków w obszarze KSPO, monitorowania, raportowania i udostępniania danych, rejestru majątku i likwidacji szkód w KSPO; wdrażaniem i utrzymaniem procesów obsługi użytkownika; wdrażaniem i utrzymaniem obsługi transakcji finansowych w KSPO, w tym rozliczeń i przekazywaniem należnych wpływów do Krajowego Funduszu Drogowego, planowaniem i monitorowaniem wydatków związanych z utrzymaniem i rozwojem KSPO; prowadzeniem spraw związanych z gospodarowaniem majątkiem KSPO w zakresie właściwości Biura oraz monitorowaniem majątku KSPO; gospodarką

magazynową urządzeń pokładowych oraz materiałów informacyjnych KSPO; rozwojem i optymalizacją procesów biznesowych i operacyjnych KSPO; realizacją czynności związanych z ewentualnym powierzeniem części obowiązków dotyczących KSPO podmiotom zewnętrznym, publicznym i prywatnym, w tym w drodze postępowań o zamówienie publiczne w zakresie właściwości Biura oraz wykonywanie czynności w postępowaniu o udzielenie zamówienia publicznego w odniesieniu do zamówień realizowanych przez Biuro; utrzymaniem i serwisem pojazdów Mobilnych Jednostek Kontrolnych. Biuro współpracuje z komórkami organizacyjnymi Inspektoratu, w tym z Biurem Kontroli Opłaty Elektronicznej w zakresie realizacji zadań dotyczących kontroli obowiązku uiszczenia opłaty elektronicznej za przejazd po drogach krajowych; z Biurem Finansowym w zakresie zbiorczych danych dotyczących rozliczeń finansowych, realizacji płatności z Krajowego Funduszu Drogowego, planowania wpływów Krajowego Funduszu Drogowego, prowadzenia ewidencji księgowej oraz wydatków na realizację zadań związanych z KSPO, a także ewidencji majątku w KSPO; z Biurem Dyrektora Generalnego w zakresie dotyczącym zamówień publicznych i realizacji zadań związanych z administrowaniem środkami transportu użytkowanymi przez Biuro, Biuro Utrzymania Infrastruktury Krajowego Systemu Poboru Opłat i Biuro Strategii i Rozwoju Krajowego Systemu Poboru Opłat, oraz z Biurem Nadzoru Inspekcyjnego, z wojewódzkimi inspektorami transportu drogowego i innymi organami kontrolnymi w zakresie udostępniania danych zgromadzonych w KSPO na potrzeby prowadzonych postępowań i pozostałych czynności kontrolnych.

2. W skład Biura Operacji Krajowego Systemu Poboru Opłat wchodzi:

- 1) Wydział Procesów Obsługi Użytkownika;
 - 2) Wydział Procesów Rozliczeń i Płatności;
 - 3) Wydział Planowania i Monitorowania Wydatków KSPO;
 - 4) Wydział Wsparcia Operacyjnego.”;
- 2) załącznik nr 2 otrzymuje brzmienie określone w załączniku nr 1 do zarządzenia;
- 3) załącznik nr 3 otrzymuje brzmienie określone w załączniku nr 2 do zarządzenia.

§ 2. 1. Dyrektorzy Biura Dyrektora Generalnego, Biura Kontroli Opłaty Elektronicznej, Biura Utrzymania Infrastruktury Krajowego Systemu Poboru Opłat, Biura Strategii i Rozwoju Krajowego Systemu Poboru Opłat oraz Biura Operacji Krajowego Systemu Poboru Opłat przedłożą Dyrektorowi Generalnemu Głównego Inspektoratu Transportu Drogowego do zatwierdzenia regulaminy

wewnętrzne podległych im komórek organizacyjnych dostosowane do treści niniejszego zarządzenia, w terminie 30 dni od dnia wejścia w życie niniejszego zarządzenia.

2. Do czasu zatwierdzenia przez Dyrektora Generalnego Głównego Inspektoratu Transportu Drogowego regulaminów wewnętrznych wydanych na podstawie ust. 1, zachowują moc postanowienia dotychczas obowiązujących regulaminów wewnętrznych tych komórek organizacyjnych w zakresie, w jakim są zgodne z niniejszym zarządzeniem.

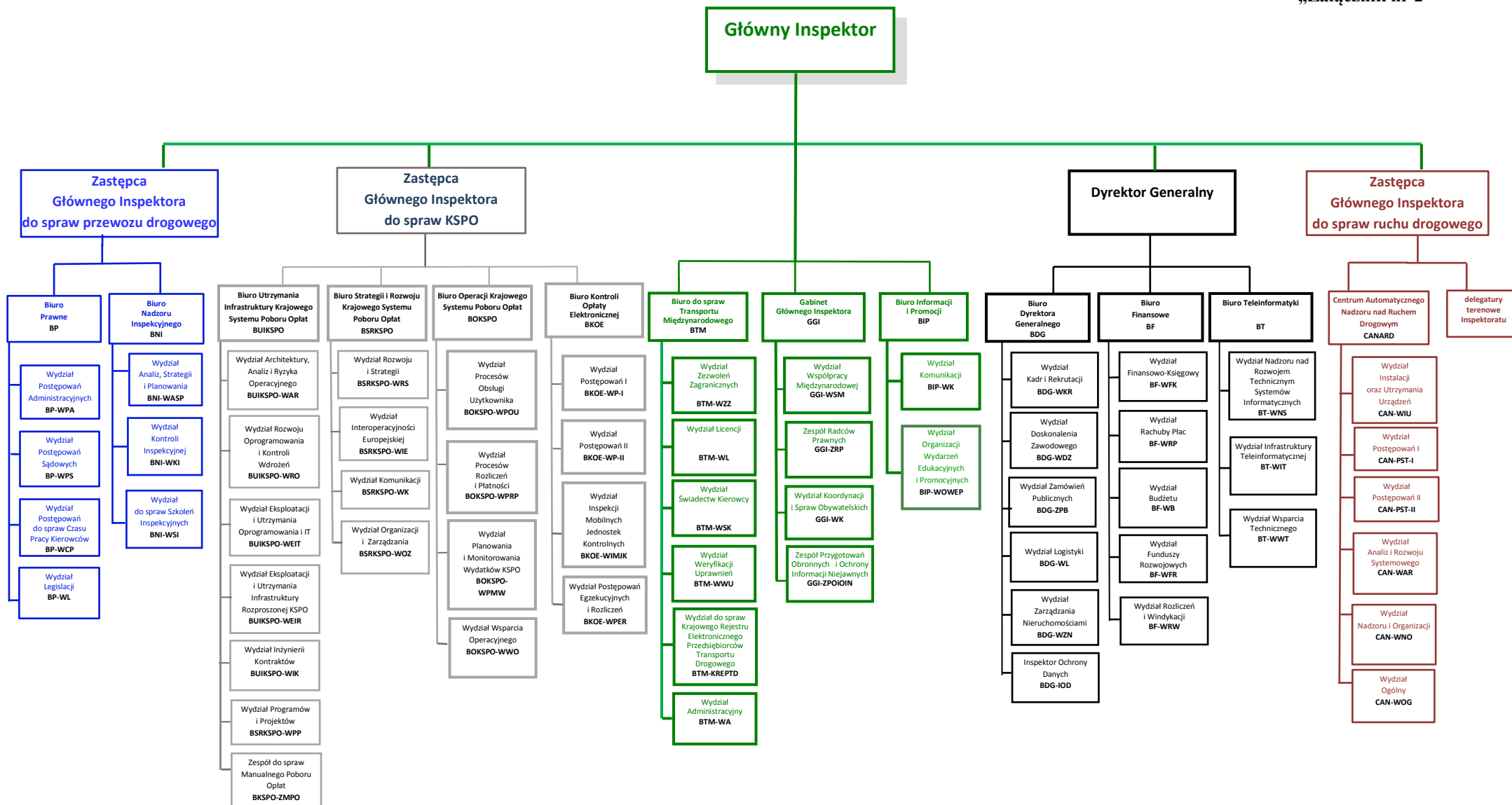
§ 3. Zarządzenie wchodzi w życie z dniem ogłoszenia.

Główny Inspektor Transportu Drogowego: *z up. A. Oleksiak*

Załączniki do zarządzenia nr 20/2020 Głównego Inspektora Transportu Drogowego z dnia 16 czerwca 2020 r. (poz. 20)

Załącznik nr 1

„Załącznik nr 2



WYKAZ
SYMBOLI LITEROWYCH KOMÓREK ORGANIZACYJNYCH
GŁÓWNEGO INSPEKTORATU TRANSPORTU DROGOWEGO

Lp.	Nazwa komórki organizacyjnej	Symbol literowy
1.	Gabinet Głównego Inspektora	GGI
	Wydział Współpracy Międzynarodowej	GGI-WSM
	Zespół Radców Prawnych	GGI-ZRP
	Wydział Koordynacji i Spraw Obywatelskich	GGI-WK
	Zespół Przygotowań Obronnych i Ochrony Informacji Niejawnych	GGI-ZPOiOIN
2.	Biuro Dyrektora Generalnego	BDG
	Wydział Kadr i Rekrutacji	BDG-WKR
	Wydział Doskonalenia Zawodowego	BDG-WDZ
	Wydział Zamówień Publicznych	BDG-ZPB
	Wydział Logistyki	BDG-WL
	Wydział Zarządzania Nieruchomościami	BDG-WZN
	Inspektor Ochrony Danych	BDG-IOD
3.	Biuro Informacji i Promocji	BIP
	Wydział Komunikacji	BIP-WK
	Wydział Organizacji Wydarzeń Edukacyjnych i Promocyjnych	BIP-WOWEP
4.	Biuro Nadzoru Inspekcyjnego	BNI
	Wydział Analiz, Strategii i Planowania	BNI-WASP
	Wydział Kontroli Inspekcyjnej	BNI-WKI
	Wydział do spraw Szkoleń Inspekcyjnych	BNI-WSI
5.	Biuro Kontroli Opłaty Elektronicznej	BKOE
	Wydział Postępowań I	BKOE-WP-I
	Wydział Postępowań II	BKOE-WP-II
	Wydział Postępowań Egzekucyjnych i Rozliczeń	BKOE-WPER
	Wydział Inspekcji Mobilnych Jednostek Kontrolnych	BKOE-WIMJK
6.	Biuro Utrzymania Infrastruktury Krajowego Systemu Poboru Opłat	BUIKSPO
	Wydział Architektury, Analiz i Ryzyka Operacyjnego	BUIKSPO-WAR
	Wydział Rozwoju Oprogramowania i Kontroli Wdrożeń	BUIKSPO-WRO
	Wydział Eksploatacji i Utrzymania Oprogramowania i IT	BUIKSPO-WEIT
	Wydział Eksploatacji i Utrzymania Infrastruktury Rozproszonej KSP0	BUIKSPO-WEIR
	Wydział Programów i Projektów	BUIKSPO-WPP
	Wydział Inżynierii Kontraktów	BUIKSPO-WIK
	Zespół do spraw Manualnego Poboru Opłat	BUIKSPO-ZMPO
6a.	Biuro Strategii i Rozwoju Krajowego Systemu Poboru Opłat	BSRKSP0
	Wydział Rozwoju i Strategii	BSRKSP0-WRS

	Wydział Interoperacyjności Europejskiej	BSRKSP0-WIE
	Wydział Komunikacji	BSRKSP0-WK
	Wydział Organizacji i Zarządzania	BSRKSP0-WOZ
6b.	Biuro Operacji Krajowego Systemu Poboru Opłat	BOKSP0
	Wydział Procesów Obsługi Użytkownika	BOKSP0-WPOU
	Wydział Procesów Rozliczeń i Płatności	BOKSP0-WPRP
	Wydział Planowania i Monitorowania Wydatków KSPO	BOKSP0-WPMW
	Wydział Wsparcia Operacyjnego	BOKSP0-WWO
7.	Biuro do spraw Transportu Międzynarodowego	BTM
	Wydział Zezwoleń Zagranicznych	BTM-WZZ
	Wydział Licencji	BTM-WL
	Wydział Świadectw Kierowcy	BTM-WSK
	Wydział Weryfikacji Uprawnień	BTM-WWU
	Wydział do spraw Krajowego Rejestru Elektronicznego Przedsiębiorców Transportu Drogowego	BTM-KREPTD
	Wydział Administracyjny	BTM-WA
8.	Biuro Prawne	BP
	Wydział Postępowań Administracyjnych	BP-WPA
	Wydział Postępowań Sądowych	BP-WPS
	Wydział Postępowań do spraw Czasu Pracy Kierowców	BP-WCP
	Wydział Legislacji	BP-WL
9.	Biuro Finansowe	BF
	Wydział Finansowo-Księgowy	BF-WFK
	Wydział Rachuby Płac	BF-WRP
	Wydział Budżetu	BF-WB
	Wydział Funduszy Rozwojowych	BF-WFR
	Wydział Rozliczeń i Windykacji	BF-WRW
10.	Biuro Teleinformatyki	BT
	Wydział Nadzoru nad Rozwojem Technicznym Systemów Informatycznych	BT-WNS
	Wydział Infrastruktury Teleinformatycznej	BT-WIT
	Wydział Wsparcia Technicznego	BT-WWT
11.	Centrum Automatycznego Nadzoru nad Ruchem Drogowym	CANARD
	Wydział Instalacji oraz Utrzymania Urządzeń	CAN-WIU
	Wydział Postępowań I	CAN-PST-I
	Wydział Postępowań II	CAN-PST-II
	Wydział Analiz i Rozwoju Systemowego	CAN-WAR
	Wydział Nadzoru i Organizacji	CAN-WNO
	Wydział Ogólny	CAN-WOG
12.	delegatury terenowe*)	

*) Symbol literowy delegatury jest konstruowany w sposób następujący:

- 1) Delegatura Centralna – **CEN**;
- 2) Delegatura Południowa – **PLD**;
- 3) Delegatura Południowo-Wschodnia – **PDW**;

- 4) Delegatura Południowo-Zachodnia – **PDZ**;
- 5) Delegatura Północna – **PLN**;
- 6) Delegatura Północno-Wschodnia – **PNW**;
- 7) Delegatura Północno-Zachodnia – **PNZ**;
- 8) Delegatura Śląska – **SLA**;
- 9) Delegatura Wielkopolska – **WLK**;
- 10) Delegatura Wschodnia – **WSC**.